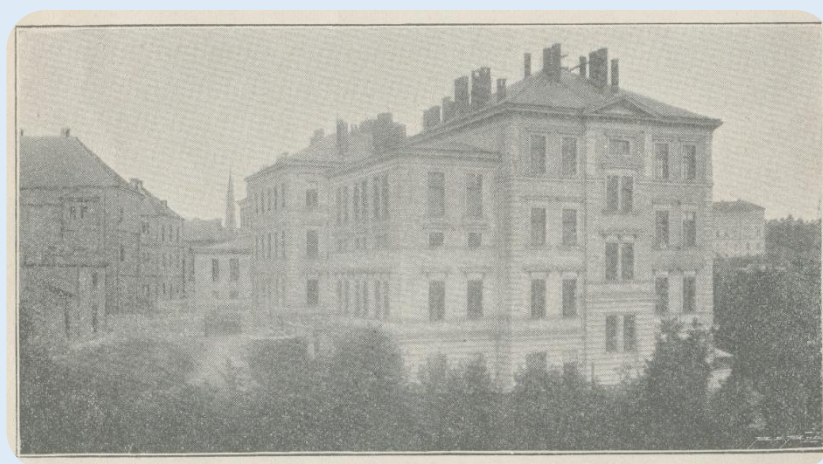


Výroční zpráva

4. interní klinika 1. LF UK a VFN v Praze

2020



1945 – 2020

75. výročí založení kliniky



<http://int4.lf1.cuni.cz/>



4. interní klinika je důležité zdravotnické, výukové a výzkumné pracoviště 1. lékařské fakulty Univerzity Karlovy a Všeobecné fakultní nemocnice. Hlavním oborem kliniky je hepatogastroenterologie; klinika dále poskytuje specializovanou péči v celé šíři vnitřního lékařství, v intenzivní medicíně a klinické výživě. Mimo vysoce specializovanou péči klinika zajišťuje i péči o pacienty přicházející do VFN s běžnými gastroenterologickými a interními onemocněními. Klinika je základnou pro pregraduální výuku vnitřního lékařství v českém i anglickém jazyce pro magisterský obor všeobecné lékařství, zubní lékařství, intenzivní péče a bakalářský nutriční terapeut. V oblasti postgraduální výchovy je klinika akreditovaným pracovištěm pro vnitřní lékařství, gastroenterologii a hepatologii, intenzivní medicínu, klinickou výživu, intenzivní metabolickou péči a pro endoskopické a ultrasonografické vyšetřovací metody. Zajišťuje atestace z vnitřního lékařství a podílí se na specializačním vzdělávání v gastroenterologii. V rámci výzkumu tvoří klinika nedílnou součást s Hepatologickou laboratoří, Lipidovou laboratoří, Laboratoří pro výzkum aterosklerózy při ÚLBD a s Laboratoří pro mitochondriální poruchy při KPDPM a je klinickým zázemím pro tato pracoviště.

Milé kolegyně, milí kolegové, přátelé 4. interní kliniky,

dovolte mi předložit Vám „Výroční zprávu“ kliniky za rok 2020. Celý tento rok byl významně ovlivněn pandemií COVID-19. Ocitli jsme se v situaci, kterou předtím nikdo z nás nezažil a události, kterých jsme byli přímými účastníky, byly ještě nedávno považovány za sci-fi. Osobně musím poděkovat všem spolupracovníkům na klinice, že náročné období zvládli vynikajícím způsobem, a i v extrémně náročných podmínkách pomohli zajistit provoz kliniky. Pandemie COVID-19 se dotkla všech oblastí kliniky, nejvíce byla zasažena zdravotnická činnost (klinika byla jedním z páteřních pracovišť zajišťujících lůžkovou péči o pacienty s COVID-19 ve VFN), ale výrazně ovlivněna byla i výuka studentů a vědecká práce. Můžeme být hrdi na to, že ve všech těchto oblastech klinika obstála a byla jedním z pracovišť, které poskytovalo trvalou zdravotní péči a bez přerušení se podílelo na výuce studentů. Omezení související s pandemií se promítla do počtu hospitalizovaných pacientů i ambulantních výkonů a vedla k omezení prezenční výuky studentů, ale provoz kliniky byl po celou dobu zachován.

Přeji všem, aby tato „Výroční zpráva“ byla pouze připomínkou složitého období a abychom se k podobným omezením již nemuseli vracet.

Prof. MUDr. Radan Brůha, přednosta 4. interní kliniky



Vedení kliniky

Přednosta

prof. MUDr. Radan Brůha, CSc.

tel. 224 962 506; mail: Radan.Bruha@lf1.cuni.cz

Primář a zástupce přednosta

MUDr. Jaroslav Macásek, Ph.D.

tel. 224 962 512; mail: Jaroslav.Macasek@vfn.cz

Vrchní sestra

Mgr. Petra Králová

tel. 224 962 503; mail: Petra.Kralova@vfn.cz

Sekretariát

ing. Markéta Stará

tel. 224 962 506; mail: Marketa.Stara@vfn.cz

Zástupce pro vědu a výzkum

prof. MUDr. Aleš Žák, DrSc.

tel. 224 962 091; mail: Ales.Zak@vfn.cz

Zástupce pro výuku

as. MUDr. Tomislav Švestka, CSc.

tel. 224 962 580; mail: Tomislav.Svestka@vfn.cz

Knihovnice kliniky

Stanislava Eichlerová

tel. 224 962481; mail: seichl@lf1.cuni.cz

Struktura kliniky**Standardní lůžková oddělení**

Lůžkové odd. A (muži), 15 lůžek - vedoucí as. MUDr. R. Hainer
 Lůžkové odd. B (ženy), 15 lůžek - vedoucí as. MUDr. A. Novotný
 Lůžkové odd. C (muži), 15 lůžek - vedoucí as. MUDr. T. Vařeka
 Lůžkové odd. D (ženy), 16 lůžek - vedoucí as. MUDr. E. Meisnerová

Oddělení intenzivní péče

JIP - 4 lůžka resuscitační péče; 2 lůžka vyšší intenzivní péče; 4 lůžka nižší intenzivní péče vedoucí: MUDr. R. Čapková

Nelůžkové úseky a laboratoře

Endoskopické oddělení v areálu VFN - vedoucí as. MUDr. J. Petrtýl, CSc.
 Ultrasonografie - vedoucí as. MUDr. V. Šmíd, Ph.D.
 Centrum lithotrypse - vedoucí prof. MUDr. RNDr. J. Beneš, CSc.
 Centrum nutriční péče – vedoucí doc. MUDr. F. Novák, Ph.D.
 Echokardiografická laboratoř, Ergometrie, Holter
 Oddělení hyperbarické oxygenoterapie - vedoucí MUDr. S. Svobodová

Ambulance v rámci kliniky

Všeobecná - vedoucí MUDr. J. Mengerová
 Diabetologická - vedoucí doc. MUDr. Zeman, CSc.
 Gastroenterologická - vedoucí as. MUDr. J. Petrtýl, CSc.
 Kardiologická
 Lipidologická - vedoucí prof. MUDr. A. Žák, DrSc.
 Poruchy výživy - vedoucí doc. MUDr. F. Novák, Ph.D.

Hepatogastroenterologické pracoviště Fakultní polikliniky

Vedoucí doc. MUDr. T. Krechler, CSc.
 Endoskopický úsek FP - vedoucí doc. MUDr. T. Krechler, CSc.
 Ambulantní úsek FP - vedoucí doc. MUDr. M. Dvořák, CSc.

Výzkumná pracoviště

Laboratoř pro výzkum aterosklerózy
 pověřený vedoucí - RNDr. M. Vecka, Ph.D.
 Hepatologická laboratoř - společné pracoviště s ÚKBLD
 vedoucí - prof. MUDr. L. Vítek, Ph.D., MBA
 Lipidová laboratoř - společné pracoviště s ÚKBLD
 pověřený vedoucí - RNDr. M. Vecka, Ph.D.

LÉČEBNĚ PREVENTIVNÍ ČINNOST A HOSPODAŘENÍ KLINIKY**Celkové počty výkonů, bodů a cena za celou kliniku v r. 2020 a srovnání s r. 2019**

Rok	Počet výkonů	Body za výkony	Cena v Kč
2019	194 181	87 835 400	93 464 845
2020	154 512	79 175 519	84 742 253

Počet pacientů hospitalizovaných na jednotlivých odděleních v r. 2020 a srovnání s rokem 2019

Oddělení	Přijetí		Průměrná ošetřovací doba	
	2019	2020	2019	2020
Všechna lůžková oddělení celkem	2 292	1681	8,44	7,11
Odd. A	408	404	7,45	6,18
Odd. B	427	410	7,42	6,38
Odd. C	408	319	7,65	6,43
Odd. D	364	326	7,73	6,76
JIP	187	222	5,59	5,02

Ambulantní vyšetření v roce 2020

Ambulance	Body za výkony	Cena v Kč
Lipidová + diabetologická amb.	1 319 120	1 411 377
Kardiologická ambulance	351 787	376 412
Hepato-gastroenterologie	17 002 325	18 221 044
Barokomora	2 680 202	2 867 816
ECHO ambulance	1 301 401	1 392 499
Ambulance Holter	348 433	372 823
Ambulance nutriční podpory	19 431 035	19 717 099
Ambulance všeobecná	841 735	900 656
Celkem	42 276 038	45 259 726

Preskripce léků

	Ambulantní preskripce (Kč)	Centrové ZULP (Kč)
VZP	32 441 905	34 489 557
Ostatní ZP	17 897 260	23 687 645
ZP celkem	50 339 165	58 177 202

Počty vybraných gastroenterologických výkonů v r. 2020 a srovnání s r. 2019

Výkony	2020	2019
Klinické vyšetření gastroenterologem	7327	12084
Ultrazvukové vyšetření	4616	6664
Tranzientní elastografie	798	822
Ezofagogastroduodenoskopie	2 820	3 388
Rektoskopie	227	301
Kolonoskopie + screeningové kolonoskopie	2 169	2 509
Odběr bioptického materiálu při endoskopii	2 926	3 288
ERCP	352	315
Extrakce cizího tělesa z jícnu a žaludku	255	204
Endoskopické stavění krvácení	317	409
Endoskopická papilosfinkterotomie	135	136
Endoskopická duodenobiliární drenáž	209	181
Endosonografické vyšetření	207	252
Perkutánní drenáž žlučových cest	20	181

Počty vybraných výkonů všeobecné a některých speciálních ambulancí v r. 2020 a srovnání s rokem 2019

Výkony	2020	2019
Klinické vyšetření internistou	5475	8257
Holterovo monitorování krevního tlaku a EKG	515	733
ECHO transtorakální	821	1 072
ECHO transesofageální	43	79
Sono karotid	190	414
Ergometrie	77	104

Počty vybraných výkonů v ambulanci pro poruchy výživy v r. 2020 a srovnání s r. 2019

Výkony	2020	2019
Nutriční terapeut - rozpis komplikovaných diet, edukace, propočet nutriční bilance	362	533
Enterální výživa (i lůžková část)	3 949	5 334
Enterální výživa pumpou ve vlastním zařízení	3 432	2 475
Parenterální výživa (i lůžková část)	4 947	5 190
Parenterální výživa ve vlastním zařízení	6 737	2 903

Nákup přístrojů a elektroniky

Nadále probíhala výměna a doplňování přístrojů a výpočetní techniky ze zdrojů VFN a 1. LF UK.

Například:

Monitorovací centrála, lůžkový kompaktní monitor (4x), monitor vitálních funkcí modulární (4x), polohovací lůžko (10x), plicní ventilátor (4x), přístroj pro kyslíkovou terapii – HFNO (3x), ultrazvukový přístroj DC30, gastrofibroskop, argonová jednotka (2x), endoskopický dezinfektor (2x), audiovizuální technika do výukových místností.

PEDAGOGICKÁ ČINNOST

Výuka studentů 1. LF UK pokračovala i ve složitých podmínkách pandemie COVID-19. V začátku pandemie se výuka z části přesunula do on-line formy, ale vždy byla alespoň částečně zachována prezenční výuka v menších skupinách studentů včetně výuky u lůžka pacientů.

Klinika se podílela na výuce:

Studentů všeobecného směru:

2. ročník: výuka českého jazyka anglické paralelky
3. ročník: propedeutika
5. ročník: výuka gastroenterologie v rámci interny
6. ročník: předstátnicová stáž
- 3.-6. ročník: volitelné předměty

Studentů zubního lékařství: 3., 4. a 5. ročníku: interna

Studentů bakalářského studia: Nutriční terapeut

Dále probíhala výuka studentů vyšších a středních zdravotních škol

Klinika se podílela i na postgraduálním vzdělávání lékařů (obor Gastroenterologie, Vnitřní lékařství, Nutriční péče, Hyperbarická oxygenoterapie).

POSTGRADUÁLNÍ STUDIUM

Na klinice se školí celkem 11 postgraduálních studentů, většina působí na klinice jako sekundární lékaři na jednotlivých odděleních kliniky nebo jsou pracovníky laboratoří.

Školitelé:

prof. MUDr. Radan Brůha, CSc., prof. MUDr. Aleš Žák, DrSc., doc. MUDr. Miroslav Zeman, CSc., RNDr. Marek Vecka, Ph.D., RNDr. Eva Tvrzická, CSc., doc. MUDr. T. Krechler, CSc., doc. MUDr. F. Novák, Ph.D., MUDr. J. Macásek, Ph.D.

ATESTACE, OBHAJOBY, OCENĚNÍ

Atestace:

26. 5. 2020 MUDr. M. Dušejovská, Ph.D. nefrologie

Postgraduální studium:

14. 7. 2020 MUDr. J. Hlušička obhajoba Ph.D., 3. LF UK

Nelékaři na IV. interní klinice v roce 2020

Rok 2020 byl pro ošetřovatelský tým, vzhledem k plnému nasazení v COVID pandemii, velmi náročný. Na klinice byla vyčleněna pro péči o COVID+ pacienty intenzivní péče a oddělení D. Celý rok provázely časté personální přesuny nejen na COVIDová oddělení, ale i v rámci jednotlivých kolektivů. V jarní vlně pandemie vypomáhal celý kolektiv sester z oddělení C na plicní klinice. Sestry prokázaly velký smysl pro týmovou práci a solidaritu. Zaslouží si velký obdiv a poděkování.

Postgraduální a specializační vzdělávání a aktivity sester

V roce 2020 úspěšně ukončila bakalářské studium (Bc.) Tereza Střesková na VŠPJ Jihlava.

Kvalifikační kurz Sanitář

Odborný garant kurzu: Miluše Dvořáčková – přednášky, praktická výuka

Sestry ze IV. interní kliniky se podílely na teoretické (Bc. Martina Dvořáková) a praktické výuce (Petra Havlíková, Mgr. Petra Králová) v novém kurzu **Permanentní žilní vstupy**, pořádaným VFN v Praze.

Nutriční terapeutka Marcela Fliegelová se podílí na teoretické a praktické výuce bakalářských a magisterských oborů Nutriční terapeut.

V rámci kliniky působí Petra Havlíková jako konzultantka pro hojení ran a Silvie Bulková jako konzultantka v péči o stomie.

Na klinice probíhala praktická výuka studentů 3. ročníků Církevní střední zdravotnické školy Jana Pavla II. v oboru Praktická sestra na oddělení A a B.

VĚDECKÁ PRÁCE

Klinika je jedním z vědeckých pracovišť fakulty a nemocnice. Výzkum probíhá ve spolupráci kliniků s Laboratoří pro výzkum aterosklerózy, Lipidovou laboratoří a Hepatologickou laboratoří; laboratoře jsou společnými pracovišti kliniky a Ústavu lékařské biochemie a laboratorní diagnostiky (ÚLBLD). Výzkumná činnost kliniky je zaměřena na diagnostiku a léčbu onemocnění žlučových cest (včetně komplikované cholelitiázy), idiopatické střevní záněty, nemoci pankreatu, kolorektální karcinom, chronické hepatitidy, jaterní cirhózu a její komplikace, metabolické choroby jater, portální hypertenzi, nádory jater a podjaterní krajiny, malabsorpci, metabolismus žlučových kyselin, nutriční problematiku (diagnostika a léčba malnutricí), některé metabolické choroby (poruchy metabolismu lipoproteinů, diabetes mellitus) a kardiomyopatie u onkologických pacientů.

GRANTY A VÝZKUMNÉ ZÁMĚRY ŘEŠENÉ NA KLINICE

RVO-VFN64165/2012 - Diagnostika a léčba geneticky podmíněných poruch II., koordinátor prof. MUDr. J. Kvasnička, DrSc.

Progres-P25/LF1/2 - Patogeneze komplikací metabolických chorob a její využití v časně diagnostice, terapii a prevenci, projekt 1. LF UK, koordinátor prof. MUDr. J. Škrha, DrSc.

GIP-20-L-09-204 /vnitřní grant VFN/ - Neinvazivní diagnostika nealkoholové tukové choroby jater (NAFLD), identifikace rizikových faktorů její progresu a vytvoření screeningového programu u pacientů s diabetem mellitem 2. typu. Řešitel: MUDr. V. Šmíd, PhD.

Spolupráce s jinými pracovišti:

Klinika průběžně již několik let spolupracuje na poli výzkumu a publikační aktivity s pracovníky IKEM, Endokrinologického ústavu, PřF UK a Fyziologického ústavu AV ČR.

KLINICKÉ HODNOCENÍ

V roce 2020 probíhala na klinice tato klinická hodnocení:

Číslo protokolu: CLJC242A 2201 J (Zadavatel: Novartis s r.o.) *Onemocnění: NASH*

Číslo protokolu: WTX101-301 (Zadavatel: Wilson Therapeutics AB) *Onemocnění: Wilsonova choroba*

Číslo protokolu: P2-IMU-838-UC (Zadavatel: Immunic AG) *Onemocnění: Idiopatické střevní záněty*

Číslo protokolu: B7981005 (Zadavatel: Pfizer Inc.) *Onemocnění: Idiopatické střevní záněty*

Číslo protokolu: ALN-AS1-NT-001 (Zadavatel: Alnylam) *Onemocnění: Akutní porfyrie*

Na klinice probíhala centrová léčba idiopatických střevních zánětů, chronické virové hepatitidy C a některých vzácných metabolických chorob.

Bibliografie

Knihy	1
Kapitoly v knihách a sbornících	4
Články v časopisech s IF	23
Články v časopisech bez IF	15
Ostatní	5

CITAČNÍ OHLAS (bez autocitací) za rok 2020 celkem 1623

Články v časopisech s IF

Bianco A, Dvořák A, Capková N, Gironde C, Tiribelli C, Furger Ch, **Vítek L**, Bellarosa C: The Extent of Intracellular Accumulation of Bilirubin Determines Its Anti- or Pro-Oxidant Effect. *International Journal of Molecular Sciences* 2020; 21(21): 8101.

Brůha R, Vítek L, Šmíd V: Osteopontin – A potential biomarker of advanced liver disease. *Annals of Hepatology* 2020; 19(4): 344-352.

Dezortová M, Lescinskij A, Dušek P, Herynek V, Acosta-Cabronero J, **Brůha R**, Jírů F, Robinson SD, Hájek M: Multiparametric Quantitative Brain MRI in Neurological and Hepatic Forms of Wilson's Disease. *Journal of Magnetic Resonance Imaging* 2020; 51(6): 1829-1835.

Eremiašová L, Hubáček JA, Danzig V, Adámková V, Mrázová L, Piřha J, Lánská V, Cífková R, **Vítek L:** Serum Bilirubin in the Czech Population – Relationship to the Risk of Myocardial Infarction in Males. *Circulation Journal* 2020; 84(10): 1779-1785.

Fenclová M, Stránská-Zachariašová M, Beneš F, Nováková A, Jonatová P, Křen V, **Vítek L**, Hajšlová J: Liquid chromatography–drift tube ion mobility–mass spectrometry as a new challenging tool for the separation and characterization of silymarin flavonolignans. *Analytical and Bioanalytical Chemistry* 2020; 412(4): 819-832.

Goričan K, Chochola M, **Kocík M**, **Žák A:** Diagnostic criteria for the determination of clinically significant internal carotid artery stenosis using duplex ultrasound. *Biomedical Papers* 2020; 164(3): 255-260.

Gouya L, Ventura P, Balwani M..., **Brůha R**, et al.: EXPLORE: A Prospective, Multinational, Natural History Study of Patients with Acute Hepatic Porphyria with Recurrent Attacks. *Hepatology* 2020; 71(5): 1546–1558.

Jašprová J, Dvořák A, **Vecka M**, Leníček M, Lacina O, Valášková P, Zapadlo M, Plavka R, Klán P, **Vítek L:** A

novel accurate LC-MS/MS method for quantitative determination of Z-lumirubin. *Scientific Reports* 2020; 10(1): 4411.

Jayanti S, **Vítek L**, Tiribelli C, Gazzin S: The Role of Bilirubin and the Other “Yellow Players” in Neurodegenerative Diseases. *Antioxidants (Basel)* 2020; 9(9): 900 (26 str.).

Klempíř J, Šarbochová I, Růžičková L, Baborová E, Gál O, Srp M, **Novák F:** Doporučené postupy pro nutriční podporu u cévních mozkových příhod. *Česká a slovenská neurologie a neurochirurgie* 2020; 83(6): 667-673.

Kosek V, Heczková M, **Novák F**, **Meisnerova E**, Nováková O, Zelenka J, Bechyňská K, Vrzačová N, Suttar J, Hlaváčková A, Daňková H, Brátová M, Dašková N, Malinská H, Oliyarnyk O, Wohl P, Baštová H, Hajšlová J, Cahová M: The ω -3 Polyunsaturated Fatty Acids and Oxidative Stress in Long-Term Parenteral Nutrition Dependent Adult Patients: Functional Lipidomics Approach. *Nutrients* 2020; 12(8): E2351 (15 str.).

Lambert L, Jahoda J, **Grusová G**, **Hrabák Pavel**, **Novotný A**, Burgetová A: CT colonography has low sensitivity but high specificity in the detection of internal hemorrhoids. *Diagnostic and Interventional Radiology* 2020; 26(2): 82-86.

Lazarus J, Ekstedt M, Marchesini G, ...**Brůha R**, et al.: A cross-sectional study of the public health response to non-alcoholic fatty liver disease in Europe. *Journal of Hepatology* 2020; 72(1): 14-24.

Madea D, Mahvidi S, Chalupa D, Mujawar T, Dvořák A, Muchová L, Janoš J, Slavíček P, Švenda J, **Vítek L**, Klán P: Wavelength-Dependent Photochemistry and Biological Relevance of a Bilirubin Dipyrinone Subunit. *Journal of Organic Chemistry* 2020; 85(20): 13015-13028.

Marková I, Koníčková R, Vaňková K, Leníček M, Kolář M, Strnad H, Hradilová M, Šáchová J, Rasl J, Klímová Z, Vomastek T, Němečková I, Nachtigal P, **Vítek L**: Anti-angiogenic effects of the blue-green alga *arthrospira platensis* on pancreatic cancer. *Journal of Cellular and Molecular Medicine* 2020; 24(4): 2402-2415.

Rossmesl M, Pavlišová J, Bardová K, Kalendová V, Burešová J, Kuda O, Kroupová P, **Staňková B**, **Tvrzická E**, Fišerová E, Horáková O, Kopecký J: Increased plasma levels of palmitoleic acid may contribute to beneficial effects of Krill oil on glucose homeostasis in dietary obese mice. *Biochimica et Biophysica Acta. Molecular and Cell Biology of Lipids* 2020; 1865(8): 158732.

Silva A, **Hlušíčka J**, Siribaddana N, Waidyanatha S, Pilapitiya S, Weerawansa P, Lokunarangoda N, Thalaspitiya S, Siribaddana S, Isbister GK: Time delays in treatment of snakebite patients in rural Sri Lanka and the need for rapid diagnostic tests. *PLoS Neglected Tropical Diseases* 2020; 14(11): e0008914.

Tomášová P, Čermáková M, Pelantová H, **Vecka M**, Kratochvílová H, Lipš M, Lindner J, Ivák P, Netuka I, Šedivá B, Haluzík M, Kuzma M: Lipid Profiling in Epicardial and Subcutaneous Adipose Tissue of

Patients with Coronary Artery Disease. *Journal of Proteome Research* 2020; 19(10): 3993-4003.

Tran VN, Viktorová J, Augustynková K, Jelenová N, Dobiášová S, Řehořová K, Fenclová M, Stranská-Zachariašová M, **Vítek L**, Hajšlová J, Ruml T: In Silico and In Vitro Studies of Mycotoxins and Their Cocktails; Their Toxicity and Its Mitigation by Silibinin Pre-Treatment. *Toxins (Basel)* 2020; 12(3): 148 (27 str.).

Vecka M, **Žák A**, **Tvrzická E**, **Dušejská M**, **Staňková B**, **Zeman M**: Associations of Serum Uric Acid With Endogenous Cholesterol Synthesis Indices in Men With High Cardiometabolic Risk. *Metabolic Syndrome and Related Disorders* 18(4), 2020, 212-218.

Vítek L, Tiribelli C: Bilirubin, Intestinal Integrity, the Microbiome, and Inflammation. *The New England Journal of Medicine* 2020; 383(7): 684-686.

Vítek L: Bilirubin as a signaling molecule. *Medicinal Research Reviews* 2020; 40(4): 1335-1351.

Žížalová K, **Vecka M**, **Vítek L**, Leníček M: Enzymatic methods may underestimate the total serum bile acid concentration. *PLoS ONE* 2020; 15(7): e0236372 (7 str.).

KNIHOVNA

Časopisy, které jsou k dispozici prostřednictvím knihovny kliniky v tištěné formě:

Athero Review, American Journal of Clinical Nutrition, Gastroenterology Clinics of North America, Journal of Lipid Research, Lipids, Medical Clinics of North America, Bratislavské lékařské listy, Časopis lékařů českých, Diabetologie Metabolismus Endokrinologie Výživa, Folia Biologica, Gastroenterologie a hepatologie, Postgraduální gastroenterologie a hepatologie, Prague Medical Report, Vnitřní lékařství.

ORGANIZACE ODBORNÝCH AKCÍ

Pracovníci kliniky se podíleli na řadě vzdělávacích webinářů v oblasti hepatologie a gastroenterologie, vnitřního lékařství i nutriční péče.

Přímo na klinice byly pořádány tyto akce:

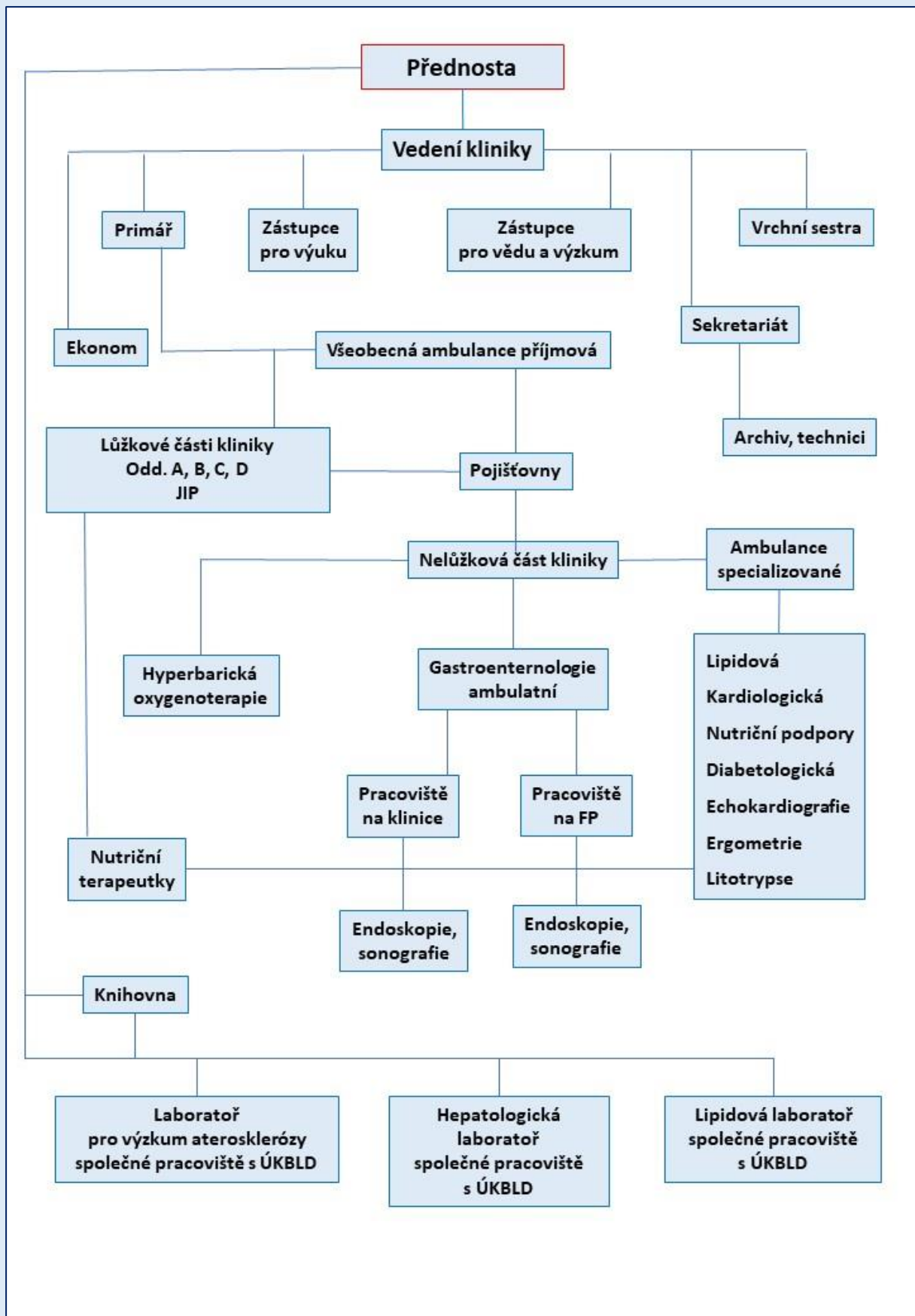
5. a 6. června 2020: **Akademie hepatologie** (prezenční formou) - podporovaná Nadačním fondem České hepatologické společnosti.

17. června 2020: 14. SYMPOZIUM O IDIOPATICKÝCH STŘEVNÍCH ZÁNĚTECH: **Idiopatické střevní záněty – rizika** (formou webináře).

Osobní zprávy



V roce 2020 nás opustil dlouholetý spolupracovník a vynikající gastroenterolog **doc. MUDr. Jan Kotrlík, CSc.** Zemřel 24. 6. ve věku 91 let.



PODĚKOVÁNÍ SPONZORŮM

Kanči Milan, Hroznětín
Nutricia a.s., Praha 4 - Chodov
Takeda Pharmaceuticals Czech Republic s.r.o., Praha 2
AbbVie s.r.o., Praha 5
PRO.MED.CS Praha a. s.